

# MANUAL DE UTILIZARE ȘI ÎNTREȚINERE

Instrucțiuni originale | Revizia 01 | 06/2022

## CIOCAN ROTOPERCUTOR

IMPORTATOR: GOLDEN FISH SRL FABRICAT ÎN PRC

(service@micul-fermier.ro; contact@micul-fermier.ro)

**DETOOLZ**  
SMART WORK

► **DZ-SE118**



- Putere absorbită: 1500 W
- Tensiunea nominală: 220 V
- Frecvență nominală: 50 Hz
- Mandrină de strângere:  
-pe mașină: portcuțit special  
-separat : 13 mm

RO



INSTRUCȚIUNI ORIGINALE  
CITIȚI CU ATENȚIE PREZENTELE INSTRUCȚIUNI DE FUNCȚIONARE ÎNAINTE DE PRIMA  
PUNERE ÎN FUNCȚIUNE A PRODUSULUI ȘI RESPECTAȚI OBLIGATORIU INSTRUCȚIUNILE  
DE SIGURANȚĂ! NERESPECTAREA INDICAȚIILOR DIN PREZENTUL MANUAL SCUTEȘTE  
PRODUCATORUL DE ORICE RĂSPUNDERE ȘI DUCE LA PIERDEREA GARANȚIEI!  
PĂSTRAȚI ACEST MANUAL PENTRU REFERINȚE ULTERIOARE.

2022 Toate drepturile rezervate



CUPRINS:

1. INFORMAȚII GENERALE .....	4
1.1. DESCRIERE MANUAL .....	4
1.2. UTILIZAREA ȘI SCOPUL MANUALULUI.....	4
1.3. SIMBOLOGIA UTILIZATĂ .....	4
2. INSTRUCȚIUNI DE SIGURANȚĂ .....	5
2.1. PRECAUȚII GENERALE .....	5
2.2. SECURITATE PERSONALĂ .....	5
2.3. RISCURI REZIDUALE .....	7
2.4. INSTRUCȚIUNI DE SIGURANȚĂ ELECTRICĂ.....	7
2.5. INSTRUCȚIUNI DE PRIM AJUTOR.....	8
3. DATE TEHNICE - DESCRIEREA PRODUSULUI.....	9
3.1. DESCRIEREA PRODUSULUI DZ-SE118.....	9
3.2. SPECIFICAȚII TEHNICE .....	10
4. INSTRUCȚIUNI DE OPERARE .....	11
4.1. PUNEREA ÎN FUNCȚIUNE .....	11
4.2. MODUL DE OPERARE .....	12
5. ÎNTREȚINERE ȘI ELIMINARE .....	15
5.1. ÎNTREȚINEREA .....	15
5.2. CURĂȚAREA.....	15
5.3. DEPOZITAREA.....	15
5.4. GARANȚIE / ELIMINARE PRODUS .....	15
6. PROBLEME ȘI REMEDII .....	17
7. DECLARAȚIE DE CONFORMITATE.....	18
8. CERTIFICAT DE GARANȚIE .....	19

*Golden Fish SRL face eforturi permanente pentru a păstra acuratețea informațiilor din acest manual. Uneori produsele pot avea culori sau nuanțe diferite ce sunt modificate de către producător fără preaviz. Imaginile furnizate au caracter informativ și pot conține unele diferențe în funcție de configurația constructivă a produsului comercializat.*

Stimate client,

*Firma GOLDEN FISH SRL este constant preocupată de creșterea calității produselor și serviciilor, precum și de lărgirea și diversificarea portofoliului de produse disponibile, pentru a vă oferi deplină satisfacție.*

*Vă rugăm să citiți cu atenție prezentul manual înainte a primei utilizări și ulterior păstrați-l cu atenție, într-un loc accesibil pentru orice consultare viitoare.*

*Acest manual este compatibil cu produsul:*

**----- Ciocan rotopercutor, model DZ-SE118 -----**

*În numele întregii noastre echipe, vă mulțumim pentru încrederea pe care ne-ați acordat-o prin cumpărarea acestui produs și vă asigurăm de întreaga noastră colaborare. Suntem siguri că acest produs nou, modern, funcțional și practic, fabricat din materiale de cea mai bună calitate, vă va satisface exigențele în cel mai bun mod cu putință.*

*Pentru a obține cele mai bune rezultate este important să citiți în întregime instrucțiunile din acest manual.*

*Manualul de utilizare este parte integrantă a acestui produs. Acesta include instrucțiuni importante despre siguranță, utilizare și eliminare. Înainte de a începe să folosiți aparatul, citiți cu atenție toate instrucțiunile privind operarea și siguranța.*

*Producătorul nu este răspunzător de orice pagube produse persoanelor sau proprietăților cauzate de instalarea și utilizarea incorectă a produsului.*

*Echipa noastră vă stă la dispoziție pentru orice problemă tehnică sau comercială.*

**RO**

**SC Golden Fish SRL**

*Linia de Centura 5, CTPark Bucharest North,*

*Stefanestii de Jos, Jud Ilfov, 077175;*

*CUI: RO22908031*

*Nr. Reg. Com.: J23/2652/2016*

*Telefon: 0374 496 580*

*www.micul-fermier.ro*

## 01 INFORMAȚII GENERALE

### 1.1. Descriere manual

Prezentul manual a fost redactat pe baza documentelor originale realizate de către producător și a fost localizat pentru comercializare pe piața locală. În acest document se regăsesc integral toate indicațiile originale provenite de la producător.

Manualul reflectă stadiul actual al produsului comercializat și nu poate să fie considerat inadecvat în cazul în care urmează altele noi versiuni ce vor fi supuse unor actualizări ulterioare.

Producătorul își rezervă dreptul de a face acest lucru prin actualizarea manualele de utilizare și întreținere fără obligația de a actualiza manualele produselor deja comercializate decât în cazuri excepționale.

Dacă aveți îndoieli sau nu înțelegeți pe deplin datele prezentate în acest manual, contactați centrul de service zonal, distribuitorul autorizat sau direct adresați o cerere către producător.

Se specifică faptul că producătorul intenționează să continue optimizarea produsului dvs.

### 1.2. Utilizarea și scopul manualului

Protejați-vă pe dumneavoastră și pe ceilalți de răni prin utilizarea corectă a produsului - citiți manualul înaintea primei utilizări și urmați toate măsurile de siguranță.

Scopul acestui manual este de a vă aduce la cunoștință modalitatea eficientă de utilizare și întreținere în condiții de siguranță pentru o utilizare de durată a produsului achiziționat.

Păstrați cu atenție manualul, într-un loc accesibil pentru orice consultare viitoare. În caz de pierdere sau deteriorare, solicitați o copie de la distribuitorul dvs. sau direct la producător.

### 1.3. Simbologia utilizată




Pe parcursul manualului veți regăsi următoarele modalități de atenționare:

## INFORMAȚII

În cazul unor informații particulare.

## NOTĂ/OBSERVAȚIE

În cazul în care utilizarea neadecvată poate conduce la pierderea garanției producătorului.

SIMBOL	SEMNIFICAȚIE
	<b>ATENȚIE</b> Atenționare pentru situații cu potențial pericol.
	<b>PERICOL GENERAL</b> Atenție pericol generic urmat de explicația tipului de pericol.
	<b>PERICOL ELECTRIC</b> Semnalizează prezența tensiunii electrice sau a unor echipamente care utilizează tensiunea electrică.
	<b>INTERVENȚIE MECANICĂ</b> Atenționare pentru intervenții necesare asupra elementelor mecanice.
	<b>INTERVENȚIE ELECTRICĂ</b> Atenționare pentru intervenții necesare asupra elementelor electrice.
	<b>PROTECȚIE MĂINI</b> Se recomandă folosirea mănușilor de protecție.
	<b>PROTECȚIE OCHI</b> Se recomandă purtarea de ochelari speciali.
	<b>PROTECȚIE RESPIRAȚIE</b> Se recomandă purtarea unei măști de praf.
	<b>DE CITIT</b> Se recomandă să citiți cu atenție.
	<b>PRIM AJUTOR</b> Instrucțiuni de prim ajutor în caz de accident.

RO

## PERICOL

În cazul în care există un pericol cu consecințe grave ce pot cauza leziuni utilizatorului sau altor persoane.

## ATENȚIE

Trebuie să acordați maximă atenție indicațiilor prezentate pentru a evita situații care pot deteriora produsul sau alte utilaje sau pot avea consecințe asupra mediului înconjurător.

## 02 INSTRUȚIUNI DE SIGURANȚĂ

### 2.1. Precauții generale



Citiți cu atenție prezentul document pentru a vă informa privind tipurile de lucrări permise și limitările produsului precum și riscurile potențiale specifice legate de aceasta.

**Ciocanul rotoperculator DZ-SE118** ușor de utilizat pentru operații de rotopercuție, dăltuire, găurire în beton, oțel, piatră sau alte procese similare, pentru găurirea în lemn, metal, plastic, ceramică și operații de înșurubare piulițe/șuruburi necesare în cazul construcțiilor noi, sau în lucrări de renovare.

Nu sunt permise alte operații decât cele indicate în prezentul manual. În acest sens, precizăm că ciocanul rotoperculator **nu poate fi utilizat pentru a executa operații de polizare, periere, lustruire, tăiere sau demolare**. Operațiile pentru care nu a fost proiectată această sculă electrică pot crea pericole și pot provoca vătămarea persoanelor.



#### ATENȚIE

**Folosirea ciocanului în activități pentru care nu a fost proiectat poate conduce la vătămări corporale grave care nu au fost evaluate în acest manual și pentru care nu există responsabilitate din partea producătorului, distribuitorului sau vânzătorului.**

Pentru a proteja sănătatea operatorului, se recomandă folosirea unui sistem de aspirare și colectare a prafului rezultat în urma operațiilor de rotopercuție, dăltuire și găurire în cărămidă, beton sau piatră.

### 2.2. Securitate personală

Rămâneți în alertă, mențineți atenția la ceea ce faceți și fiți precaut atunci când manevrați un ciocan rotoperculator.



#### ATENȚIE

**Nu folosiți scula sub influența drogurilor, alcoolului sau medicamentelor. Un moment de neatenție în timpul funcționării uneltelor electrice poate duce la vătămări corporale grave.**

Îmbrăcați-vă adecvat. Nu purtați haine largi sau părul neprotejat. Păstrați părul, îmbrăcămintea și mănușile departe de părțile mobile. Hainele libere, bijuteriile sau părul lung pot fi prinse în părți mobile.



#### PERICOL

**Pericol de strivire sau tăiere! Țineți mâinile departe de zona de lucru. Îndepărtați de părțile mobile ale mașinii: părul, șireturile, îmbrăcămintea liberă, cablurile electrice sau alte fire ce pot fi antrenate accidental.**

Evitați pornirea accidentală. Asigurați-vă că întrerupătorul este în poziția blocată și oprită.

Manevrarea ciocanului rotoperculator cu degetul în dreptul comutatorului poate conduce la accidente.

Dacă folosiți o mandrină clasică sau rapidă, îndepărtați cheile de strângere înainte de a porni rotoperculatorul. O cheie care este lăsată atașată la o parte rotativă a mașinii poate duce la vătămări corporale.

Când folosiți mașina nu vă întindeți dincolo de poziția normală. Poziția corpului și un echilibrul adecvat permit un control mai bun al instrumentului în situații neașteptate.

Utilizați menghine sau alte modalități practice pentru a asigura și fixa piesa de găurit pe o platformă stabilă. Menținerea piesei cu mâna sau sprijinită de corpul dvs. este o procedură periculoasă și poate duce la pierderea controlului și accidente.



#### ATENȚIE

**NU este permisă utilizarea sculei în zone cu pericol de explozie, pe suprafețe cu depuneri de substanțe nocive, cu vopseluri pe bază de plumb, cu urme de acizi sau solvenți și alte produse similare. Acest produs este destinat suprafețelor plane și uscate.**



#### PERICOL

**Se interzice utilizarea sculei de către copii sau persoane cu dizabilități locomotorii, cu capacități psihice, senzoriale sau mintale limitate sau de persoane nefamiliarizate cu instrucțiunile din prezentul manual.**



#### PERICOL

**Nu lăsați copii nesupravegheați în preajma sculei sau să se joace cu aceasta. Nu utilizați ciocanul rotoperculator în alte scopuri decât cele prezentate în acest manual.**

RO

Nu depozitați produsul la îndemâna copiilor și a altor persoane neinstruite. Aceste scule de găurit sunt periculoase în mâinile utilizatorilor neinstruiți.



### ATENȚIE

**NU forțați rotopercutorul!**

Nu forțați scula. Folosiți-o corect conform indicațiilor din acest manual. O sculă corect folosită își va face treaba în siguranță și la calitatea pentru care este proiectată.

Nu folosiți scula dacă întrerupătorul său nu funcționează. Un instrument care nu poate fi controlat este periculos și trebuie reparat imediat.



### ATENȚIE

**Purtați echipament de protecție personală.**



Se recomandă purtarea unei măști de praf, dispozitiv de protecție pentru auz, mănuși și șorț de atelier.

Protejați-vă ochi cu ochelari speciali, inclusiv când realizați curățarea sculei cu aer comprimat.



### INFORMAȚII

**Înlocuiți imediat componentele deteriorate sau defecte. Folosiți pentru aceasta doar piese de schimb originale.**

**Orice reparație neautorizată cu piese neadecvate conduce la pierderea garanției.**

Pe măsură ce vă obișnuiți cu utilizarea produsului **NU tratați superficial respectarea strictă a regulilor de siguranță indicate în acest manual.**

Nu utilizați accesorii sau consumabile nerecomandate acestui produs. Utilizarea unui accesoriu nerecomandat de producător poate conduce la accidente grave. Simplul fapt că un accesoriu se poate atașa sau folosi împreună cu această sculă NU înseamnă că este sigur pentru utilizare.

Înainte de fiecare utilizare, inspectați mandrina atașată pentru a identifica fisuri, deteriorare sau o uzură excesivă care poate favoriza desprinderea sculei de lucru.

Dacă rotopercutorul sau un accesoriu este scăpat din mână, nu trebuie să-l mai utilizați fără a identifi-

ca eventualele deteriorări și după caz să interveniți pentru remedierea sau înlocuirea pieselor afectate.

După inspectarea și instalarea unui accesoriu, poziționați-vă, atât dvs. cât și persoanele din zonă, la distanță față de piesele în mișcare și acționați scula electrică la turația maximă fără sarcină pentru circa 30 secunde. Doar după această probă se poate utiliza rotopercutorul cu accesoriul montat în mod normal.

După utilizarea sculei trebuie să opriți alimentarea electrică și să așteptați oprirea completă înainte de a o așeza pe sol sau pe bancul de lucru.



### ATENȚIE

**Utilizați întotdeauna ciocanul rotopercutor folosind ambele mâini. Opriți-l imediat dacă apar vibrații neobișnuite sau alte anomalii.**



### PERICOL

**Praful produs de sculă este nociv pentru sănătate.**



### ATENȚIE

**Persoanele din apropiere trebuie să păstreze o distanță sigură față de zona de lucru. Toate persoanele care intră în zona de lucru trebuie să poarte echipament de protecție personală.**

Curățați regulat orificiile de aerisire ale sculei pentru a evita supraîncălzirea motorului electric.

Când ciocanul rotopercutor întâlnește pe parcursul operației de găurire un corp cu alte caracteristici (fier beton) poate apărea o solicitare mecanică neșteptată fapt ce produce un recul resimțit de către operator. Reculul poate fi periculos și în general poate uza prematur ciocanul rotopercutor.

Pentru a evita aceste situații dar și pentru a diminua eventualele riscuri se recomandă:

- poziționați corpul și brațele astfel încât să preluați ușor forțele de recul sau reacția de cuplu la pornire;
- informați-vă în prealabil despre caracteristicile materialului de găurit și eventuala prezența a altor corpuri sau materiale în zona de lucru;
- evitați contactul dintre sculă și alte piese fixate în pereți sau tavan;

Se recomandă să mențineți emisiile de zgomot și vibrații la nivel cât mai redus prin:

- menținerea sculei în stare bună de funcționare

printr-o întreținere corectă;

- evitați solicitările excesive radiale care pot apărea la contactul cu corpuri străine sau materiale cu alte caracteristici;
- evitați forțarea rotopercutorului.



### ATENȚIE

**Nu atingeți burghiul sau piesa de prelucrat imediat după operația de găurire - acestea pot fi extrem de fierbinți și v-ar putea arde pielea.**

Nu folosiți și nu interveniți asupra sculei dacă sunteți sub influența drogurilor, alcoolului sau medicamentelor. Un moment de neatenție chiar și în timpul operațiilor de întreținere, poate duce la vătămări corporale.

### 2.3. Riscuri reziduale

Chiar dacă utilizați această sculă în conformitate cu instrucțiunile prezentate în acest manual, anumite riscuri reziduale nu pot fi excluse.

Pot apărea următoarele riscuri reziduale:

- Afecțiuni pulmonare ca urmare a expunerii îndelungate la o sursă de praf.
- Deteriorarea în timp a auzului.
- Deteriorarea sănătății cauzată de vibrațiile transmise brațului și solicitării coloanei dacă scula este utilizată o perioadă îndelungată într-o poziție rigidă și fără pauze de odihnă și relaxare a musculaturii.

### 2.4. Instrucțiuni de siguranță electrică

Rămâneți în alertă și fiți precaut atunci când manevrați partea electrică.

Conectarea electrică se face la o priză cu împământare, chiar dacă scula este fabricată în clasa II de protecție electrică.

Verificați întotdeauna dacă tensiunea de alimentare corespunde cu cea înscrisă pe rotopercutor.



### PERICOL ELECTRIC

**Apucați scula doar de suprafețele izolate atunci când este posibil ca aceasta să intre în contact cu un cablu electric ascuns în pereți sau propriul cablu.**

**Mențineți cablul de alimentare la distanță față de zona de lucru.**



### PERICOL ELECTRIC

**Verificați cablul electric pe toată lungimea acestuia, verificați și ștecherul înainte și după fiecare utilizare, și în caz de deteriorare apelați la un electrician autorizat.**

Nu transportați scula ținând-o de cablul electric și nu trageți de cablul electric pentru al deconecta din priză.

Cablul de alimentare se va amplasa astfel încât să nu fie călcat, tăiat sau supus la deteriorare.

Țineți cablul electric de alimentare al rotopercutorului la distanță față de sursele de căldură.

Nu atingeți ștecherul cu mâinile ude, există risc de electrocutare.

Scoateți scula din priză, ținând de ștecher, și nu de cablul de alimentare. Conectați întotdeauna numai la o priză cu împământare, montată corect și verificată.

Priza împământată și ștecherul unui cablu prelungitor trebuie așezate în zone protejate evitându-se contactul cu apa.

Tensiunea de funcționare a ciocanului rotopercutor este de 220 -240V / 50...60 Hz. Fluctuația tensiunii electrice ar trebui să se situeze între 0,9+1,1 din valoarea nominală.

În cazul în care ciocanul este departe de o sursă de alimentare, vă rugăm să instalați cablul de alimentare conform instrucțiunilor din tabelul următor:

Lungimea cablului	Secțiunea cablului
<100m	1.5mm
>100m	2.5mm



### PERICOL ELECTRIC

**Dacă cablul de alimentare este deteriorat, acesta trebuie imediat înlocuit la un centru service sau de către personal calificat și autorizat.**

Urmăriți buna funcționare a sculei și dacă sesizați apariția de scântei excesive la motor opriți imediat lucrul și verificați uzura periloilor.

Schimbarea periloilor motorului electric se poate face doar într-un centru service autorizat sau de către personal calificat și autorizat.

Opriti rotopercutorul atunci când observați apariția unor căderi de tensiune repetate sau tensiune electrică anormală.



Nu expuneți ciocanul rotopercutor la apă sau ploaie. Nu folosiți o sculă electrică care prezintă stropi de apă sau ulei. În cazul unui scurtcircuit se poate provoca un flux de curent mare, supraîncălzire și se poate ajunge la avariarea mașinii de găurit.

Nu depozitați scula în locații în care temperatura și umiditatea sunt în afara limitelor acceptate de producător. Aceasta poate favoriza apariția unor riscuri suplimentare.

## 2.5. Instrucțiuni de prim ajutor

În eventualitatea unui accident, solicitați ajutorul persoanelor aflate în apropiere pentru a opri imediat funcționarea ciocanului rotopercutor și pentru a închide alimentarea cu curent a zonei de lucru.

După aceasta îndepărtați eventualele persoane rănite din zona de lucru și apelați la serviciul de urgență.



### PRIM AJUTOR

**Asigurați-vă din timp că există o trusă de prim ajutor în apropierea locului unde folosiți produsul. Completați ulterior orice produs de prim ajutor folosit.**

Când apelați la medic utilizând numărul unic de urgență 112, vă rugăm să furnizați următoarele informații:

- Adresa completă la care s-a produs accidentul;
- Date privind modul de producere: electrocutare sau accidentare mecanică;
- Numărul de persoane rănite;
- Starea răniților și felul leziunilor.



## 03 DATE TEHNICE - DESCRIEREA PRODUSULUI

### 3.1. Descrierea produsului DZ-SE118

**DETOOLZ**  
SMART WORK

## CIOCAN ROTOPERCUTOR



Fig.1

Nr.	Descriere
1	Mandrină
2	Comutator de funcții
3	Locul de ungere al capacului
4	Întreprupător pornire/oprire

Nr.	Descriere
5	Mâner posterior
6	Cablu de alimentare
7	Suport pentru peria de cărbune
8	Mâner lateral

RO

### 3.2. Specificații tehnice

**Ciocanul rotopercutor DZ-SE118** ușor de utilizat pentru operații de rotopercuție, dălțuire, găurire în beton, oțel, piatră sau alte procese similare, pentru găurirea în lemn, metal, plastic, ceramică și operații de înșurubare piulițe/șuruburi necesare în cazul construcțiilor noi, sau în lucrări de renovare.

Acest ciocan rotopercutor este proiectat și garantat pentru funcționarea la temperaturi ambientale cuprinse între **+ 5°C și 40°C** la o altitudine de maxim 1000 m peste nivelul mării. Umiditatea trebuie să fie mai mică de 50% la 40°C. Poate fi depozitat sau transportat la temperaturi ambiante între -25°C și 55°C.

**Ciocanul rotopercutor, model DZ-SE118** are următoarele caracteristici:

- Pentru reducerea efortului și timpului de lucru,

**Ciocanul rotopercutor, model DZ-SE118** prezintă următoarele caracteristici tehnice:

mașina dispune de **mandrină SDS** ce permit prinderi ferme și rapide adaptate lucrărilor de rotopercuție, dălțuire și găurire în cărămidă, beton și piatră.

- Ciocanul rotopercutor dispune de mandrină interschimbabilă pentru trecerea rapidă de la găurirea cu percuție în beton la găurirea fără percuție în lemn sau metal folosind o mandrină rapidă cu autostrângere prin schimbarea sensului de rotație.
- Construcție robustă, din materiale de fabricație de cea mai bună calitate, ușoare și rezistente pentru o durată de viață extinsă.
- Mănerul este cauciucat, moale, pentru o prindere sigură și pentru sporirea confortului în utilizare.
- Design ergonomic pentru o manipulare ușoară și un plus de confort.

Caracteristică	Model DZ-SE118
Putere absorbită	1500 W
Tensiune nominală	220 V
Frecvență nominală	50 Hz
Viteză (sub sarcină) min <sup>-1</sup>	800
Număr de curse (sub sarcină) min <sup>-1</sup>	4000
Diametrul maxim al burghiului	- oțel: 13 mm - lemn: 40 mm - piatră: 26 mm
Mandrină de strângere	- pe mașină: portcuțit special - separat: 13 mm
Masă	4,9 kg
Nivelul presiunii acustice	L <sub>p</sub> A: 93 dB(A)
Nivelul puterii sunetului	L <sub>w</sub> A: 106 dB(A)
Număr viteze	6 viteze
Număr bucăți per set	1 bucată
Număr bucăți per bax	4 bucăți

RO



Fig.2

#### Conținut colet:

- Ciocan rotopercutor
- Manual de instrucțiuni
- Burghiu - 3 bucăți
- Daltă - 2 bucăți
- Cutie de transport

## 04 INSTRUȚIUNI DE OPERARE

### 4.1. Punerea în funcțiune

Înainte de operarea cu Ciocanul rotopercutor DZ-SE118 sau în cazul montării/înlocuirii mandrinei sau sculelor, **asigurați-vă că dispozitivul este oprit și nu este conectată alimentarea cu energie electrică.**



#### ATENȚIE

**Nu lăsați ambalajul din plastic la îndemâna copiilor. Copiii nu trebuie să se joace cu ambalajul din plastic, pungi, folie și piese mici. Există pericol de ingestie și sufocare!**

Înainte de prima utilizare verificați dacă ciocanul și accesoriile sale au fost deteriorate la transport.

Utilizați doar accesoriile livrate împreună cu produsul sau cele recomandate de producător (se achiziționează separat).

Doar dacă respectați întocmai instrucțiunile de montaj, produsul va putea fi utilizat în siguranță. Pregătiți toate piesele corespunzătoare înainte de fiecare etapă de montaj.

Curățați spațiul în care urmează să vă desfășurați munca, de orice materiale și obiecte care ar putea fi prezente și să vă îngreuneze munca.

#### Montarea sculei în ciocanul rotopercutor (fig.3):

- Treceți întrerupătorul pe poziția OPRIT și deconectați de la rețea.
- Așezați rotopercutorul într-o poziție stabilă.
- Ungeți coada burghiului/dălții cu puțină vaselină.
- Introduceți coada burghiul/dălții în mandrină prin rotire și apăsare până se aude un click.
- Alimentați rotopercutorul și realizați o probă de funcționare în gol la turație maximă.

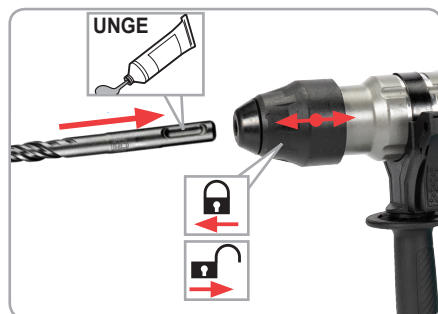


Fig.3



#### ATENȚIE

**Este normal să sesizați un joc axial al sculei în mandrina SDS deoarece această mișcare axială este adecvată unei scule cu percuzie.**

Aplicați o cantitate mică de vaselină pe coada burghiului/dălții înainte de introducerea în mandrină pentru a evita riscul blocării acesteia.

#### Scoaterea sculei din ciocanul rotopercutor:

- Treceți întrerupătorul pe poziția OPRIT și deconectați de la rețea.
- Așezați rotopercutorul într-o poziție stabilă.
- Trageți și mențineți manșonul mandrinei SDS.
- Cu manșonul mandrinei tras, scoateți scula din rotopercutor, apoi eliberați-l.

#### Montarea mânerului (fig.4):

Se recomandă să montați în orice situație mânerul lateral auxiliar după cum urmează:

- Treceți întrerupătorul pe poziția OPRIT.
- Instalați mânerul lateral astfel încât cancelurile de pe mâner să intre în proeminențele de pe ciocanul rotopercutor.
- Rotiți mânerul în sensul acelor de ceasornic pentru a-l asigura.
- Mânerul poate fi fixat la unghiul dorit.
- Demontarea se realizează în secvența inversă asamblării.

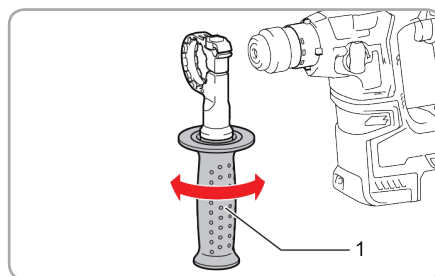


Fig.4

#### Montarea limitatorului de adâncime (fig.5):

- Limitatorul de adâncime este util pentru efectuarea găurilor la o adâncime uniformă.
- Slăbiți mânerul lateral și introduceți limitatorul în gaura de pe mânerul lateral.
- Reglați adâncimea limitatorului la adâncimea dorită și strângeți bine mânerul lateral.

RO

**ATENȚIE**

Asigurați-vă că limitatorul nu atinge corpul principal al rotopercutorului atunci când îl atașați.

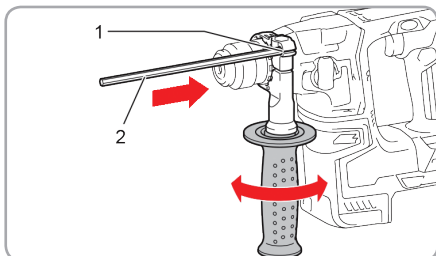


Fig.5

**Pornirea/oprirea ciocanului rotopercutor (fig.6):****Pentru pornire:**

- Așezați-vă corpul într-o poziție stabilă.
- Prindeți cu mâna dreaptă mânerul posterior și cu cea stângă mânerul anterior.
- Cuplați alimentarea la rețea.
- Apăsăți comutatorul basculant cu degetul de la mâna dreaptă. Anticipați și fiți pregătiți să preluați cuplul de pornire.
- Turația va crește proporțional cu nivelul apăsării pe întrerupător.

**Pentru oprire:**

- Apăsăți comutatorul basculant pe poziția OPRIT.
- Nu puneți ciocanul rotopercutor jos sau pe bancul de lucru atâta timp cât scula se mai rotește!
- Deconectați ciocanul rotopercutor de la rețea.



Fig.6

**Comutatorul de funcții (fig.7):**

Selecția funcțiilor se face exclusiv după oprirea completă a ciocanului rotopercutor.

**Rotire fără percuzie**

Pentru operațiile de găurire în lemn, metal, plastic este necesar să deblocați Comutatorul de funcții și să-l rotiți în dreptul marcajului rotire fără percuzie.

În acest caz se vor folosi burghiuri cu coadă circulară (speciale pentru lemn sau metal) montate într-o mandrină rapidă sau într-o mandrină cu cheie și adaptor SDS Plus achiziționată separat.

**Rotopercuție**

Pentru operațiile de găurire în beton, zidărie, etc. este necesar să deblocați Comutatorul de funcții și să-l rotiți în dreptul marcajului pentru rotopercuție.

În acest caz se vor folosi burghiuri cu coadă SDS Plus (burghie speciale tungsten-carbon, pentru beton, zidărie) montate într-o mandrină SDS Plus.

**Percuzie**

Pentru operațiile de dăltuire sau sfărâmare este necesar să deblocați Comutatorul de funcții și să-l rotiți în dreptul marcajului de percuzie.

În acest caz se vor folosi dălți drepte (late sau înguste) sau dălți de tip picon montate într-o mandrină SDS Plus.

**NOTĂ/OBSERVAȚIE**

**NU rotiți comutatorul de funcții când ciocanul rotopercutor este în sarcină - riscați să-l defectați grav.**

**Rotiți corect comutatorul de funcții și eliberați-l doar în dreptul funcției dorite fără a lăsa într-o poziție intermediară.**

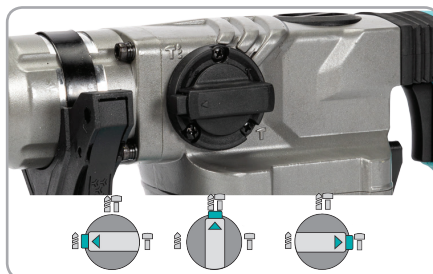


Fig.7

**Utilizarea dispozitivului de colectare praf:**

Înainte de a efectua găurirea cu percuzie verticală, montați dispozitivul de colectare a prafului pe burghiu. Filtrul de praf este utilizat pentru forajul în platforme.

Poziționați filtrul de praf pe axul cutitului și montați-l pe acesta din urmă în capul portburghiului.

## 4.2. Modul de operare

Utilizarea eficientă al acestui rotopercutor puternic necesită operarea cu ambele mâini pentru un maxim de siguranță și control. Este foarte important să adoptați o poziție corectă a corpului pentru a păstra un echilibru stabil în toate situațiile, mai ales când stați pe schele sau platforme.

După ce rotopercutorul a fost corect pregătit pentru lucru și operatorul a luat toate măsurile de siguranță se poate să-l conectați la rețeaua electrică și să-l porniți.

Utilizați menghine sau alte modalități practice pentru a asigura și fixa piesa de găurit pe o platformă stabilă. Menținerea piesei cu mâna sau sprijinită de corpul dvs. este o procedură periculoasă și poate duce la pierderea controlului și accidente.



### NOTĂ

**Asigurați-vă că burghiul sau dalta folosite sunt potrivite pentru lucrarea respectivă. Un burghiu cu un profil neadaptat materialului de găurit nu va putea îndepărta eficient materialul și se va încălzi excesiv.**

Chiar dacă este vorba de o lucrare desfășurată în mediul exterior sau interior, de lucrări de găurire în beton, zidărie și lemn sau lucrări dificile de dăltuire, ciocanele rotopercutoare DETOOLZ sunt ideale pentru orice fel de proiect de construcție sau renovare.

Ciocanul rotopercutor DZ-SE118 dispune de un mecanism de percuție eficient ce permite reducerea efortului și scurtarea timpului de lucru. Acest ciocan rotopercutor permite inclusiv străpungerea zidurilor groase.

### Operații de Găurire:

În funcție de materialul ce urmează a fi găurit se va alege tipul și caracteristicile burghiului dar și mandrina care se pretează a fi utilizată.

Adancimea de gaurire poate fi controlată prin utilizarea tijei limitator de adancime.

### Găurire în lemn:

**Burghie elicoidale:** se utilizează exclusiv pentru materiale lemnoase sau similare, pentru realizarea de găuri relativ mici, precise, egale, cu evacuarea optimă de aşchii, la final rezultând o gaură curată.



**Burghie cu vârf de centrare:** Se folosesc pentru găuri în lemnul dur care trebuie prelucrate la turații reduse în funcție de diametrul final al găurii.



**Burghie plate:** Se folosesc pentru găuri în lemn de dimensiuni de până la 30 mm, bine calibrate.



**Burghie cu trei vârfuri:** seamănă cu burghiile pentru metal și se folosesc la găurile de diametre mici, cu mașini electrice. Se ascut cu polizorul.



### Găurire în metal:

(fier, fontă, aluminiu, oțel, materiale din plastic)

Atunci când se dau găuri cu diametre relativ mari se recomandă executarea succesivă de mai multe găuri cu diametre din ce în ce mai mari până la diametrul dorit deoarece geometria specifică unui burghiu de metal permite acest procedeu.

**Burghie cu vârf conic pentru metal:** sunt burghie din oțel de duritate superioară ce se folosesc pentru a realiza găuri precise în fier, aluminiu, fontă, cupru sau materiale plastice.



### Mandrine adaptate operațiilor de găurire în lemn, metal sau plastic:

- Mandrină rapidă.



- Mandrină cu cheie și adaptor SDS Plus care se achiziționează separat.



### Operații de Găurire cu percuție:

**Burghie pentru zidărie:** sunt burghie cu coadă cilindrică, placate cu carbură de tungsten, care se utilizează pentru caramidă, BCA, după caz cu sau fără percuție. Având coadă cilindrică se impune utilizarea de mandrine rapide sau mandrine cu cheie și adaptor SDS Plus.



**Burghie pentru beton:** sunt burghie SDS Plus placate cu carbură de tungsten care se utilizează pentru beton, cărămidă, piatră, piatră artificială. În acest caz se utilizează exclusiv mandrine SDS Plus disponibile la rotopercutoarele DZ-SE118.



Atunci când găuriți beton nu se recomandă executarea succesivă de mai multe găuri cu diametre din ce în ce mai mari până la diametrul dorit deoarece geometria specifică unui burghiu de beton nu permite acest procedeu.

#### Operații de Dălțuire:

Lucrările de dălțuire sunt specifice renovărilor unde în funcție de operația efectuată se poate folosi o gamă largă de dălți:

- daltă spit/picon - pentru demolare și poziționare de conducte;



- daltă îngustă - precizie mare de lucru;



- daltă lată - eficiență pentru îndepărtarea de cantități mari de material;



- daltă pentru caneluri pentru canaluri cabluri;



- daltă pentru dezlipire - dezlipirea straturilor de tencuială, a plăcilor de gresie și faianță.



Fig.8



Fig.9

#### Recomandări:

- Utilizați echipament de protecție personală: mască de protecție antipraf; antifoane; ochelari de protecție.
- Înainte de începerea lucrului verificați starea perfectă a unelei.
- Verificați fixarea corespunzătoare a burghiului înainte de a folosi produsul.
- Adoptați o poziția de lucru corectă.
- Asigurați-vă că ciocanul rotopercutor este ținut ferm.
- Începeți procesul dorit după ce unealta a ajuns la viteza dorită.
- Mențineți viteza constantă până la finalizarea procesului.
- După utilizare burghiul poate fi fierbinte. Lăsați să se răcească înainte de a face orice intervenție asupra acestuia.
- Vă recomandăm să curățați aparatul imediat, de fiecare dată când ați terminat să-l utilizați.



#### INFORMAȚII

**Dacă transferați ciocanul rotopercutor altor persoane, dați-le și manualul utilizatorului.**

**Urmarea instrucțiunilor din manualul inclus destinat utilizatorului este o cerință preliminară obligatorie în utilizarea corectă a unelei.**

**Manualul utilizatorului conține și instrucțiuni privind operarea, întreținerea și reparațiile produsului.**

05

## ÎNȚREȚINERE ȘI ELIMINARE

### 5.1. Întreținerea

Inspecția constantă și întreținerea atentă vor menține ciocanul rotopercutor în stare de funcționare continuă și vor elimina eventualele probleme.



#### ATENȚIE

Înainte oricărei operații de întreținere:

1. Oprii ciocanul rotopercutor;
2. Așteptați oprirea completă a sculei;
3. Deconectați cablul de alimentare.

- Înlocuiți piesele deteriorate numai cu piese de schimb originale, deoarece piesele care nu sunt testate și aprobate de producătorul echipamentului pot provoca daune neprevăzute.
- Lucrările de reparație și întreținere, altele decât cele descrise în această secțiune, trebuie efectuate numai de specialiști calificați.
- În cazul în care rotopercutorul nu pornește, verificați alimentarea electrică și dacă nu există siguranțe sărite.
- Inspectați perile motorului și după caz trebuie înlocuite într-un service autorizat.
- La aproximativ 100 de ore de utilizare, dacă se simte o eficiență scăzută a rotopercutorului, se recomandă să solicitați o inspecție la un centru service autorizat.

La fiecare 50 de ore de funcționare:

- Verificați dacă toate piesele sunt bine fixate și dacă este cazul procedați la strângerea lor.
- Verificați dacă mandrina prezintă ciupituri, lovituri, deformări care creează jocuri de prindere anormale. În acest caz va trebui înlocuită mandrina.
- Îndepărtați orice depozite de pulberi care s-ar putea acumula în interiorul mandrinei.
- Acest rotopercutor a fost lubrifiat cu o cantitate suficientă de lubrifianț de înaltă calitate pentru întreaga viață a unității în condiții normale de funcționare. Nu este necesară o lubrifiere suplimentară.



#### ATENȚIE

**Asigurați-vă întotdeauna că ciocanul este oprit și nu este conectat la rețeaua electrică înainte de a executa lucrările de inspecție și întreținere.**

### 5.2. Curățarea

- Suflați periodic toate pasajele de aer, folosind aer comprimat uscat. Toate componentele din plastic trebuie curățate cu o lavetă moale și umedă. Nu utilizați NICIODATĂ solvenți pentru a curăța componentele din plastic. Aceștia pot dizolva sau deteriora în alt mod materialul.
- Purtați ochelari de protecție cât timp utilizați aerul comprimat pentru curățare.



#### ATENȚIE

**Nu utilizați niciodată gazolină, benzină, diluant, alcool sau alte substanțe asemănătoare. În caz contrar, pot rezulta decolorări, deformări sau fisuri.**

### 5.3. Depozitarea

Nu depozitați ciocanul rotopercutor neprotejat în aer liber sau în mediu umed. Păstrați-l într-un loc răcoros și uscat.

Depozitați rotopercutorul astfel încât acesta să nu poată fi pornit de către persoane neautorizate.

Nu lăsați produsul să stea în soare sau la o temperatură mai scăzută de -10°C, dacă nu este folosit o perioadă mai lungă de timp.

Depozitați rotopercutorul într-un spațiu inaccesibil copiilor, într-o poziție stabilă și sigură.

Nu păstrați produsul ambalat în folie sau în punga de plastic pentru a evita acumularea umidității.

### 5.4. Garanție / Eliminarea produsului

Dacă există o problemă de calitate de la data cumpărării în termen de 2 ani, producătorul va furniza servicii de reparații sau înlocuire gratuite.

Daunele provocate de operator ca urmare a utilizării necorespunzătoare sau ca urmare a unor dezastruri naturale, nu se încadrează în perioada de garanție și se vor percepe costuri de reparație.

Păstrați certificatul de garanție. Nu este permis să se transfere. Este valabil numai dacă este emis de distribuitorul autorizat sau agenții agreați de către producător.

Nu aruncați utilajele electrice împreună cu deșeurile menajere! În conformitate cu Directiva Europeană 2002/96/CE privind deșeurile de echipamente electrice și electronice și punerea în aplicare a acestora în conformitate cu legislația națională, instrumentele electrice care au ajuns la sfârșitul vieții trebuie colectate separat și returnate la o instalație de reciclare compatibilă cu mediul.

RO



Simbolul coșului de gunoi încrucișat indicat pe aparat indică faptul că produsul, la sfârșitul duratei sale de viață utilă, trebuie tratat separat de deșeurile menajere și trebuie trimis la un centru de colectare separat pentru echipamentele electrice și electronice sau returnat la comerciantul cu amănuntul în momentul achiziționarea unui nou echipament echivalent.

Utilizatorul are responsabilitatea de a asigura îndepărtarea utilajului la sfârșitul duratei sale de viață în instalațiile de colectare corespunzătoare, cunoscând sancțiunile prevăzute de legislația în vigoare privind deșeurile.

Colectarea selectivă pentru fiecare material pentru reciclare, tratare și eliminare compatibilă cu mediul contribuie la evitarea posibilelor efecte negative asupra mediului și asupra sănătății și promovează recuperarea materialelor din care este compus produsul.

Pentru informații mai detaliate cu privire la sistemele de colectare disponibile, contactați serviciul local pentru eliminarea deșeurilor sau magazinul unde a fost efectuată achiziția.

Producătorii și importatorii își îndeplinesc responsabilitatea pentru reciclarea, tratarea și eliminarea produselor compatibile cu mediul, fie direct, fie prin participarea la un sistem colectiv de colectare și reciclare.

Ambalajul produsului este 100% reciclabil.

Echipamentele electrice uzate și accesoriile acestora conțin o cantitate considerabilă de materii prime și plastic, care pot fi reciclate la rândul lor.





## 06 PROBLEME ȘI REMEDII



### ATENȚIE

Trebuie să **întrerupeți imediat utilizarea produsului și să contactați distribuitorul** dacă problemele de funcționare nu pot fi rezolvate utilizând remediile de mai jos.

Defectele minore sunt deseori suficiente pentru a afecta buna funcționare a ciocanului rotopercutor. În majoritatea cazurilor, veți putea corecta cu ușurință aceste defecte. Vă rugăm să consultați următorul tabel:

Problemă	Cauză probabilă	Moduri de remediere
Rotopercutorul nu poate fi pornit.	Conexiune electrică defectuasă sau defecțiune a cablului.	Verificați priza, cablul, conexiunea, ștecherul. Contactați un specialist pentru eventualele reparații.
	Comutatorul sensului de rotație se află în poziția de mijloc.	Rotiți comutatorul de sens într-o poziție extremă. Apăsăți butonul de pornire și mașina va funcționa.
	Rotopercutorul a fost depozitat pentru o perioadă îndelungată la o temperatură extremă.	Schimbați locul de depozitare și așteptați pânăă ce temperatura este în limitele celei recomandate 0°C ± 45°C.
Găurirea cu/fără percuție se face în mod ineficient.	Burghiul este uzat excesiv.	Verificați uzura burghiului și după caz înlocuiți-l.
	Burghiul ales greșit.	Verificați dacă burghiul utilizat este indicat pentru materialul de prelucrat.
Rotopercutorul funcționează, dar vibrează excesiv.	Rulmenți uzați excesiv.	Verificați starea de uzură și înlocuiți piesele uzate.
	Prinderea în mandrină incorectă.	Verificați prinderea în mandrină a sculei și după caz interveniți.

07

## DECLARAȚIE DE CONFORMITATE

1. Denumirea producătorului..... Fabricat în P.R.C. pentru GOLDEN FISH SRL, România
  2. Adresa producătorului..... Linia de Centură 5 CTPark Bucharest North, Ștefăneștii de Jos, Ilfov, 077175
  3. Denumire produs ..... Ciocan rotopercutor
  4. Numar de identificare produs / Model fabricant: ..... DZ-SE118
- Standarde de armonizare relevante sau trimerile la specificațiile în legătură cu care se declara conformitatea:
5. H.G. nr. 1029 din 3 septembrie 2008 privind condițiile introducerii pe piața (Directiva 2006/42/CE)
  6. OG. Nr. 20 din 18 august 2010(actualizată) privind stabilirea unor măsuri pentru aplicarea unitară a legislației Uniunii Europene care armonizează condițiile de comercializare a produselor;
  7. EN 60745-1:2009+A11:2010 - Pentru siguranța uneltelor electrice manuale cu motor sau cu acțiune magnetică cu tensiunea nominală a sculelor mai mică de 250 V pentru monofazate a.c. sau d.c. și unelte pentru trifazat a.c. 440 V.
  8. EN 60745-2-1: 2010 - Scule electrice manuale cu motor. Siguranță. Cerințe particulare pentru găurire și găurire cu percuție + EN 60745-2-2: 2010 Cerințe particulare pentru șurubelnițe.
  9. EN 55014-1:2017 și EN 55014-2:2015 - Compatibilitate electromagnetică (limitarea emisiilor de frecvențe radio ale aparatelor de uz casnic, sculelor electrice și aparatelor similare).



SC GOLDEN FISH SRL, având sediul social în Linia de Centura 5, CTPark Bucharest North, Ștefăneștii de Jos, Județul Ilfov, România, înregistrată la Registrul Comerțului Ilfov cu nr. J23/2652/2016, CUI RO 22908031, prin reprezentant legal Pastrav Gabriel Constantin în calitate de Administrator, declarăm pe propria răspundere, cunoscând prevederile art. 292 Cod Penal cu privire la falsul în declarații, faptul că produsul "**Ciocan rotopercutor, model DZ-SE118**" care face obiectul acestei declarații de conformitate nu pune în pericol viața, sănătatea și securitatea muncii, nu produce impact negativ asupra mediului și este în conformitate cu Directiva 2006/42/CE privind echipamentele tehnice, Directiva 2014/35/UE privind echipamentelor electrice destinate utilizării în cadrul unor anumite limite de tensiune, Directiva 2014/30/UE privind compatibilitatea electromagnetică, Directiva 2011/65/UE privind restricția utilizării anumitor substanțe periculoase în echipamente electrice și electronice, Directiva 2012/19/UE privind deșeurile de echipamente electrice și electronice.

Semnat pentru și în numele:.....S.C. GOLDEN FISH SRL

Adresa la care se constituie și se păstrează dosarul tehnic: Linia de Centura 5, CTPark Bucharest North, Ștefăneștii de Jos, Jud Ilfov, 077175;

CUI: RO22908031

Nr. Reg. Com.: J23/2652/2016

Telefon: 0374 496 580

www.micul-fermier.ro

RO

Nume si prenumele persoanei împuternicite:

Iunie 2022

08

## CERTIFICAT DE GARANȚIE

Denumirea produsului ..... Model/Serie.....  
 Nr. factură ..... Data cumpărării.....  
 Vânzător ..... Magazin .....  
 Adresa magazin.....  
 Numele cumpărătorului.....  
 Adresa cumpărătorului .....

Semnatură Cumpărător .....

### GARANȚIE DE CONFORMITATE - 2 ani / GARANȚIE COMERCIALĂ - 2 ani

Durata medie de utilizare a produsului este de 5 ani

SC GOLDEN FISH SRL, acorda cumpărătorului o garanție comercială în condițiile prezentului certificat de garanție. Garanția acordată prin prezentul certificat nu limitează sau elimină drepturile consumatorului.

Durata garanției comerciale se acordă prin prezentul certificat este de:

- **24 luni - pentru cumpărătorii persoane fizice;**
- **12 luni - pentru cumpărătorii persoane juridice.**

Perioada de garanție începe de la data achiziției.

#### CONDIȚII DE ACORDARE A GARANȚIEI:

- Produsul a fost utilizat conform prevederilor prezentate în manualul de utilizare.
- Produsul este însoțit de factura sau bonul fiscal, și Certificatul de garanție în original, în perioada de valabilitate (24/12 luni), completat integral, semnat și stampilat.
- Garanția se acordă numai dacă produsul este întreg, nedemontat și transportat în ambalaj corespunzător.
- Garanția se acordă numai pentru vicii de fabricație, defecte de material sau de fabricație și nu se extinde asupra accesoriilor, consumabilelor sau a subansamblelor supuse uzării.

#### NU SE ACORDĂ GARANȚIE ÎN CAZUL:

- Deteriorarea și/sau defectarea produsului ca urmare a nerespectării parțiale sau totale a instrucțiunilor.
- Modificarea stării originale a produsului în scopul depășirii performanțelor.
- Sunt excluse de la garanție defectele rezultate de uzura sau solicitarea excesivă.
- Produsele desigilate sau la care s-a intervenit în vederea reparării de către persoane neautorizate.
- Produsele care au fost utilizate pentru alte scopuri decât cele indicate în prezentul manual.

#### INTERVENȚII ÎN PERIOADA DE GARANȚIE:

Nr.	Data intrării	Nr. factură	Descriere reparații	Semnătura	Prelungire garanție
1					
2					
3					
4					

RO

Semnatura Vânzător .....

( semnatura si stampila )



[www.detoolz.ro](http://www.detoolz.ro)

---

**SC Golden Fish SRL**

Linia de Centura 5, CTPark Bucharest North,  
Stefanestii de Jos, Jud Ilfov, 077175;  
CUI: RO22908031  
Nr. Reg. Com.: J23/2652/2016  
Telefon: 0374 496 580  
[www.micul-fermier.ro](http://www.micul-fermier.ro)